

**Sperimentazione delle Linee Guida sul Bilancio Sociale
nelle Aziende del SSSR:**

Primi Risultati e Confronto con gli Stakeholder

Martedì 4 Dicembre Venezia

Bilancio Sociale 2006

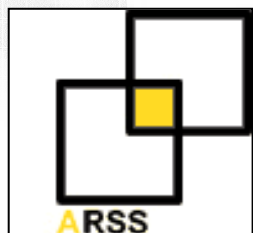
La Sezione "Risorse Umane"

Metodo nella redazione della Sezione

Metodo adottato:

- raccolta dei dati aziendali
- revisione di tutti i documenti di pianificazione e rendicontazione
- elaborazione di indicatori
- Scelte condivise tra i referenti dei contenuti delle singole Sezioni/Aree e della impostazione complessiva del documento di rendicontazione sociale
- Abbiamo tentato di privilegiare una rappresentazione grafica delle informazioni per favorire una comprensione più immediata

Struttura e contenuti della Sezione Risorse Umane



Scheda Guida per la Rendicontazione dell'area Risorse Umane:

- ***Composizione del Personale***
- ***Descrizioni Dinamica del Personale***
- **Prevenzione e Gestione del Rischio degli Operatori**
- **Pari Opportunità**
- **Relazioni Sindacali**
- **Retribuzioni**

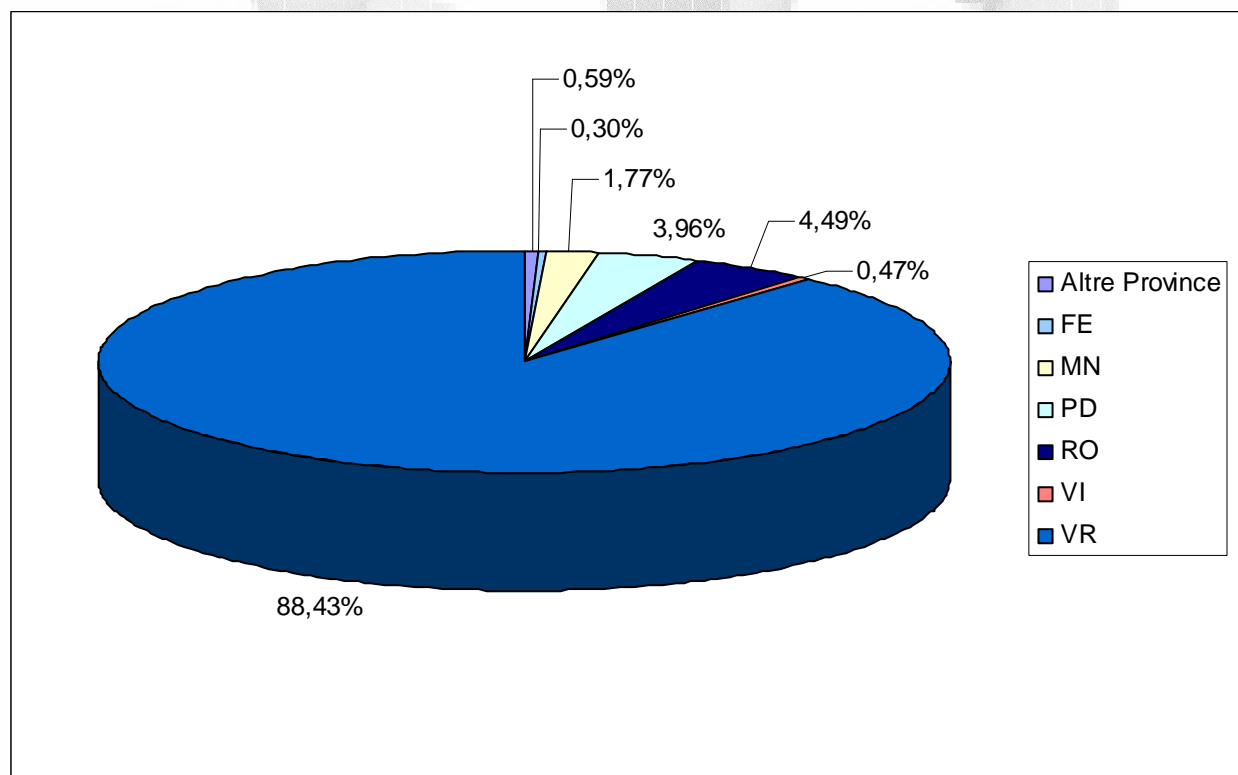


Scheda dell'area Risorse Umane:

- **Composizione del Personale**
- ***Descrizioni Dinamica e Politiche del Personale***
- ***Il Sistema delle Relazioni Sindacali***
- **Pari Opportunità**
- **Prevenzione e Gestione del Rischio degli Operatori**
- **L'azienda come opportunità per il territorio**

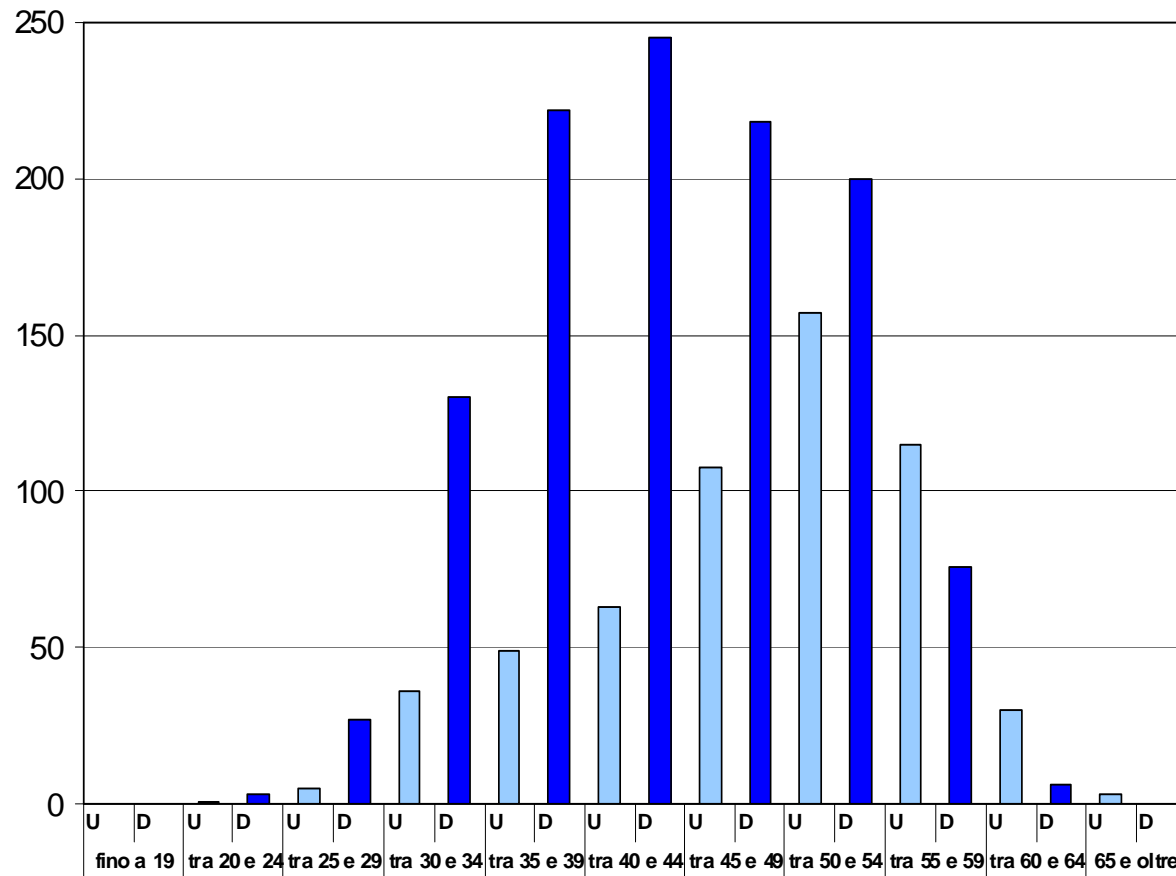
Il Bilancio Sociale 2006: L'azienda come opportunità per il territorio

Personale per Provincia di Residenza



Il Bilancio Sociale 2006: L'azienda come opportunità per il territorio

Personale dipendente per fasce d'età



Numero Dipendenti

1

3

5

27

36

130

49

222

63

245

108

218

157

200

115

76

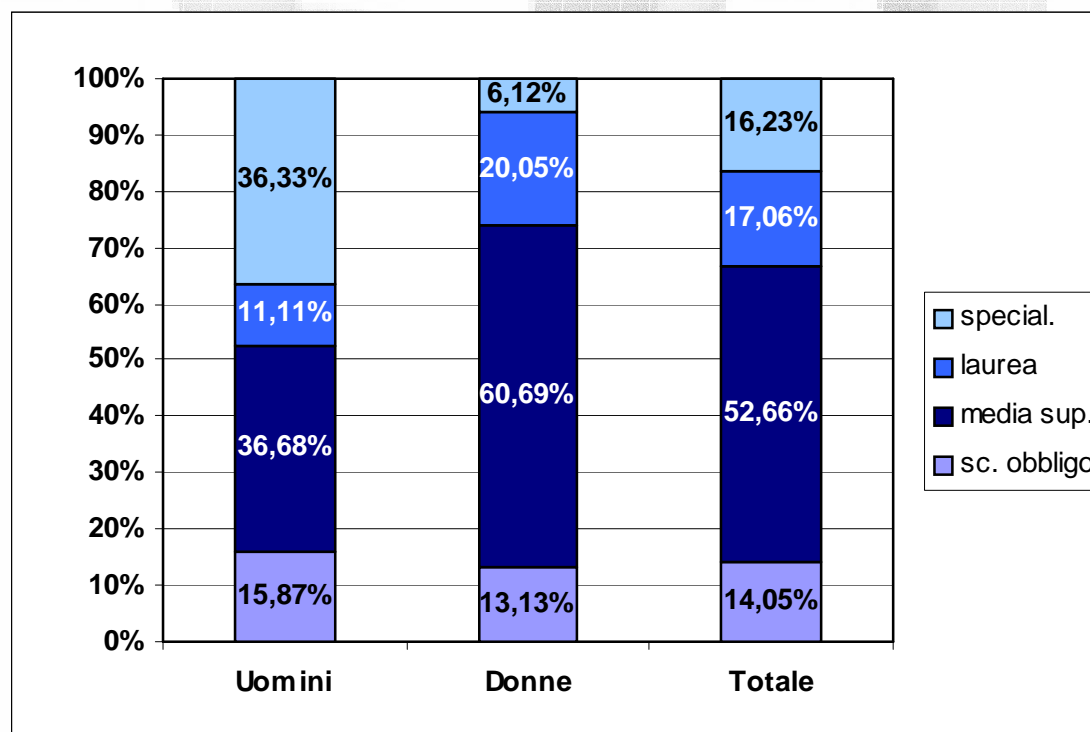
30

6

3

Il Bilancio Sociale 2006: L'azienda come opportunità per il territorio

Personale dipendente: Titolo di Studio



Il personale dipendente è rappresentato per il 67% da donne e per il 23% da uomini

Verso il Bilancio Sociale 2007

suggerimenti Linee Guida

Cercare di dare una risposta alla domanda:

Come l'azienda ULSS rappresenta un'opportunità di impiego per il territorio

Il personale dei Servizi Esternalizzati rappresenta solo un costo per l'azienda?
Per gli utenti è facilmente distinguibile questo personale dai dipendenti?

Per questo ci siamo chiesti:

- se dedicargli comunque un paragrafo
- eventualmente in quale sezione inserirlo
- che informazioni fornire considerando che in alcuni casi i Servizi Esternalizzati possono far parte del Core Business aziendale

Criticità incontrate nella redazione della Sezione

Criticità:

- I documenti e i dati presenti in azienda non sono strutturati secondo le aree/sezioni previste dalle Linee Guida e ciò comporta un lavoro di raccolta tra molteplici fonti
- La documentazione raccolta non sempre è esaustiva del fabbisogno informativo
- La scelta dei contenuti delle singole sezioni non è sempre facile
- Spesso siamo incorsi nella ripetitività delle informazioni nelle diverse sezioni e altrettanto spesso siamo ritornati sulla sequenza logica adottata

Il Bilancio Sociale nell'Azienda ULSS 21 dal 2007...

Migliorare l'integrazione degli strumenti di programmazione e controllo con la rendicontazione sociale

In particolare affinare il livello di *accountability* rispetto agli obiettivi aziendali

Promuovere una metodologia di rendicontazione coerente e utile ai fini delle redazioni del bilancio sociale

Gruppo di Lavoro Aziendale: Referente e collaboratori

Aguzzi Graziana

Bortignon Egidia

Zaghi Elena

Berto Simonetta

Giuriola Alessandro

Vecchi Antonella

Triglione Michele

Faccioli Marzia

Boldrin Barbara

Grazie per l'attenzione!